

Załącznik
do uchwały Nr XV/ 119 /2012
Rady Gminy Krościenko Wyżne
z dnia 27 kwietnia 2012 r.

STATUT

Samodzielnego Publicznego Gminnego Zakładu Opieki Zdrowotnej w Krościenku Wyżnym

ROZDZIAŁ 1 POSTANOWIENIA OGÓLNE

§ 1. Samodzielny Publiczny Gminny Zakład Opieki Zdrowotnej w Krościenku Wyżnym, zwany dalej „Zakładem” jest podmiotem leczniczym niebędącym przedsiębiorcą wykonującym działalność leczniczą, realizującym określone niniejszym Statutem świadczenia zdrowotne i promocję zdrowia w rodzaju ambulatoryjne świadczenia zdrowotne.

§ 2. Zakład działa na podstawie:

- 1) ustawy z dnia 15 kwietnia 2011 r. o działalności leczniczej (Dz. U. Nr 112, poz. 654 z późn. zm.);
- 2) zarządzenia Wojewody Krośnieńskiego nr 122 z dnia 16 listopada 1998 roku w sprawie przekształcenia Wojewódzkiego Szpitala Podkarpackiego w Krośnie;
- 3) niniejszego Statutu;
- 4) innych przepisów dotyczących opieki zdrowotnej.

§ 3. 1. Podmiotem tworzącym Zakład jest Gmina Krościenko Wyżne.

2. Zakład posiada osobowość prawną i jest wpisany do Krajowego Rejestru Sądowego pod numerem KRS: 0000003098.

3. Zakład podlega wpisowi do rejestru podmiotów wykonujących działalność leczniczą, prowadzonego przez Wojewodę Podkarpackiego.

§ 4. Siedzibą Zakładu jest Krościenko Wyżne, ul. Szkolna 13.

ROZDZIAŁ 2 CELE I ZADANIA ZAKŁADU

§ 5. 1. Celem działania Zakładu jest udzielanie świadczeń zdrowotnych służących zachowaniu, ratowaniu, przywracaniu i poprawie zdrowia ludności zamieszkałej na obszarze jego działania oraz promocja zdrowia. Zakład prowadzi działalność leczniczą w zakresie ustalonym postanowieniami Statutu, na rzecz pacjentów zamieszkałych na terenie Rzeczypospolitej Polskiej, przy czym podstawowym obszarem udzielania świadczeń zdrowotnych jest Gmina Krościenko Wyżne.

2. Do podstawowych zadań Zakładu należy w szczególności udzielanie świadczeń leczniczych i profilaktycznych w zakresie:

- 1) medycyny ogólnej;
- 2) chorób wewnętrznych;
- 3) pediatrii;
- 4) rehabilitacji leczniczej;
- 5) stomatologii;
- 6) diagnostyki laboratoryjnej;
- 7) ginekologii i położnictwa;
- 8) neurologii;
- 9) dermatologii;
- 10) okulistyki;
- 11) usług pielęgniarskich;
- 12) logopedii.

§ 6. Zakład prowadzi sprawozdawczość medyczną i dokumentację medyczną osób korzystających ze świadczeń Zakładu i zapewnia ochronę danych zawartych w dokumentacji na zasadach określonych w ustawie i odrębnych przepisach.

ROZDZIAŁ 3 ORGANY ZAKŁADU

§ 7. Organami Zakładu są:

- 1) dyrektor;
- 2) rada społeczna.

§ 8. 1. Dyrektor kieruje Zakładem i reprezentuje go na zewnątrz.

2. Dyrektor z zastrzeżeniem odrębnych uregulowań zarządza Zakładem oraz podejmuje decyzje dotyczące jego funkcjonowania i ponosi za nie odpowiedzialność.

3. Dyrektor jest przełożonym pracowników Zakładu i pełni wobec nich funkcję pracodawcy w rozumieniu przepisów Kodeksu Pracy.

4. W przypadku nieobecności Dyrektor może pisemnie powierzyć swoje czynności osobie upoważnionej.

§ 9. Przy Zakładzie działa rada społeczna, która jest organem inicjującym i opiniodawczym podmiotu tworzącego oraz organem doradczym dyrektora.

§ 10. 1. W skład rady społecznej wchodzi:

- 1) przewodniczący – Wójt Gminy Krościenko Wyżne lub osoba przez niego wyznaczona;
 - 2) członkowie:
 - a) przedstawiciel Wojewody Podkarpackiego,
 - b) przedstawiciele wybrani przez Radę Gminy Krościenko Wyżne, w liczbie przez nią ustalonej.
2. Członkiem rady społecznej nie może być osoba zatrudniona w Zakładzie.

§ 11. 1. Do zadań rady społecznej należy:

- 1) przedstawianie podmiotowi tworzącemu wniosków i opinii w sprawach:
 - a) zbycia aktywów trwałych oraz zakupu lub przyjęcia darowizny nowej aparatury i sprzętu medycznego,
 - b) związanych z przekształceniem lub likwidacją zakładu, rozszerzeniem lub ograniczeniem działalności,
 - c) przyznawania dyrektorowi nagród,
 - d) rozwiązania stosunku pracy lub umowy cywilnoprawnej z dyrektorem Zakładu;
 - e) regulaminu organizacyjnego;
- 2) przedstawianie dyrektorowi Zakładu wniosków i opinii w sprawach:
 - a) planu finansowego i inwestycyjnego,
 - b) rocznego sprawozdania z realizacji planu finansowego i inwestycyjnego,
 - c) kredytów bankowych i dotacji,
 - d) podziału zysku;
- 3) uchwalanie regulaminu rady społecznej oraz przedkładanie go do zatwierdzenia organowi tworzącemu;
- 4) dokonywanie okresowych analiz skarg i wniosków wnoszonych przez osoby korzystające ze świadczeń zakładu z wyłączeniem spraw podlegających nadzorowi medycznemu;
- 5) przedstawianie wniosków organowi tworzącemu oraz innym organom finansującym działalność Zakładu;

- 6) wykonywanie innych zadań określonych w ustawie oraz statucie Zakładu;
- 7) opiniowanie wniosku w sprawie czasowego zaprzestania działalności leczniczej.

2. Rada społeczna może wyrazić opinię w sprawach istotnych dla funkcjonowania Zakładu, innych niż wymienione w ust. 1.

3. Od uchwały rady społecznej dyrektorowi przysługuje odwołanie do podmiotu tworzącego Zakład. Przed wniesieniem odwołania obie strony zobowiązane są do podjęcia próby rozstrzygnięcia sporu w drodze mediacji.

§ 12. Rada społeczna uchwała regulamin działalności określający tryb pracy i podejmowania uchwał.

§ 13. 1. Kadencja rady społecznej trwa cztery lata.

2. Odwołanie członka rady społecznej przed upływem kadencji może nastąpić na wniosek organów delegujących swoich przedstawicieli, a także z inicjatywy przewodniczącego rady oraz podmiotu tworzącego.

ROZDZIAŁ 4 STRUKTURA ORGANIZACYJNA ZAKŁADU

§ 14. Strukturę organizacyjną Zakładu tworzą:

- 1) Sekcja Podstawowej Opieki Zdrowotnej;
- 2) Sekcja Stomatologiczna;
- 3) Sekcja Specjalistyki Ambulatoryjnej;
- 4) Sekcja Rehabilitacji Leczniczej i Opieki Pielęgniacyjnej;
- 5) Sekcja Statystyki Medycznej i Promocji Zdrowia;
- 6) Sekcja Ekonomiczno – Eksploatacyjna;
- 7) Sekcja Służb Pracowniczych;
- 8) Samodzielne Stanowiska Pracy.

§ 15. Schemat organizacyjny Zakładu stanowi załącznik nr 1 do niniejszego Statutu, a wykaz jednostek organizacyjnych Zakładu stanowi załącznik nr 2.

§ 16. Organizację i porządek procesu udzielania świadczeń zdrowotnych określa Regulamin Organizacyjny Zakładu, ustalony przez dyrektora i zatwierdzony przez radę społeczną.

§ 17. Zmiana schematu organizacyjnego oraz tworzenie, znoszenie, łączenie i przekształcanie jednostek organizacyjnych zakładu, o których mowa w załączniku nr 1 i 2, odbywa się w trybie zmiany Statutu Zakładu.

ROZDZIAŁ 5 ZASADY GOSPODARKI FINANSOWEJ ZAKŁADU

§ 18. Gospodarka finansowa Zakładu prowadzona jest podstawie aktualnie obowiązujących przepisów prawnych w tym zakresie.

§ 19. Zakład może uzyskiwać środki finansowe na zasadach określonych w ustawie o działalności leczniczej, w tym w szczególności:

- 1) z odpłatnych świadczeń zdrowotnych w szczególności na zlecenia:

- a) podmiotu tworzącego lub innych organów uprawnionych na podstawie odrębnych przepisów,
 - b) osób objętych ubezpieczeniem innym niż ubezpieczenie zdrowotne,
 - c) instytucji ubezpieczeniowych,
 - d) zakładów pracy, organizacji społecznych i innych instytucji,
 - e) osób fizycznych nieobjętych ubezpieczeniem lub za świadczenia zdrowotne nieprzysługujące w ramach ubezpieczenia zdrowotnego;
- 2) z darowizn, zapisów, spadków oraz ofiarności publicznej, także pochodzenia zagranicznego;
 - 3) z najmu i dzierżawy urządzeń i sprzętu;
 - 4) od podmiotu tworzącego i innych instytucji na:
 - a) realizację zadań w zakresie zapobiegania chorób i urazów, szerzenie oświaty zdrowotnej,
 - b) pokrycie kosztów uczestnictwa w kształceniu i podnoszeniu kwalifikacji osób wykonujących zawody medyczne,
 - c) wykonywanie określonych programów zdrowotnych,
 - d) inwestycje, w tym zakup wysokospecjalistycznego sprzętu i aparatury medycznej,
 - e) wykonanie dodatkowych zadań w przypadku klęski żywiołowej lub w celu wykonania zobowiązań międzynarodowych oraz na cele szczególne, przyznane na podstawie odrębnych przepisów.

ROZDZIAŁ 6 POSTANOWIENIA KOŃCOWE

§ 20. Statut Zakładu nadaje Rada Gminy Krościenko Wyżne.

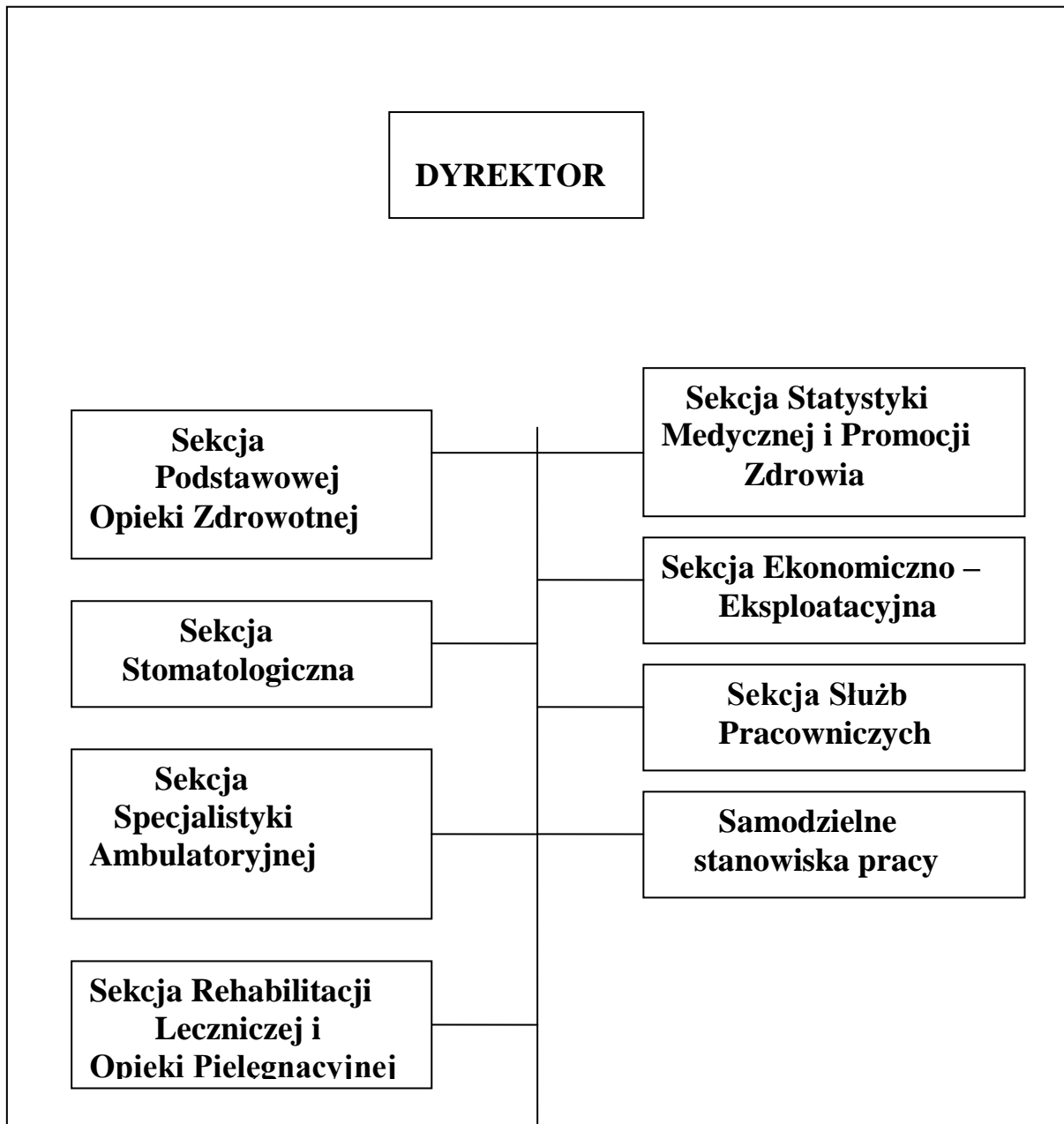
§ 21. Wszelkie zmiany w Statucie mogą być dokonywane w trybie właściwym dla jego uchwalenia.

§ 22. Nadzór nad Zakładem sprawuje podmiot tworzący, który dokonuje kontroli i oceny jego działalności na zasadach określonych w ustawie o działalności leczniczej i odrębnych przepisach.

§ 23. W sprawach nieuregulowanych w Statucie mają zastosowanie przepisy ustawy o działalności leczniczej i przepisy wydane na jej podstawie oraz inne obowiązujące przepisy prawa.

§ 24. Statut wchodzi w życie z dniem nadania przez Radę Gminy Krościenko Wyżne.

**SCHEMAT ORGANIZACYJNY
SAMODZIELNEGO PUBLICZNEGO GMINNEGO
ZAKŁADU OPIEKI ZDROWOTNEJ W KROŚCIENKU WYŻNYM**



**WYKAZ JEDNOSTEK ORGANIZACYJNYCH
SAMODZIELNEGO PUBLICZNEGO GMINNEGO ZAKŁADU OPIEKI
ZDROWOTNEJ W KROŚCIENKU WYŻNYM**

- 1. Poradnia ogólna:
- gabinet lekarza POZ.**
- 2. Gabinet medycyny szkolnej.**
- 3. Gabinet pielęgniarek i położnych środowiskowych.**
- 4. Poradnia stomatologiczna.**
- 5. Poradnia ginekologiczna.**
- 6. Poradnia neurologiczna.**
- 7. Poradnia dermatologiczna.**
- 8. Poradnia okulistyczna.**
- 9. Gabinet fizykoterapii.**
- 10. Poradnia logopedyczna.**
- 11. Gabinet opieki długoterminowej.**