

**Opracowanie ekofizjograficzne podstawowe na potrzeby zmiany Studium
uwarunkowań i kierunków zagospodarowania przestrzennego gminy Krościenko Wyżne**

Kierujący zespołem
Agata Stępień

Zespół autorski
Małgorzata Denis
Paulina Krupińska

Krościenko Wyżne, 2021

Spis treści

2. Charakterystyka środowiska Gminy Krościenko Wyżne.....	6
2.1. Budowa geologiczna.....	6
2.2. Rzeźba terenu.....	8
2.3. Wody powierzchniowe i podziemne.....	9
2.4. Klimat.....	13
2.5. Gleby.....	13
2.6. Obszarowe formy ochrony przyrody (fauna i flora).....	15
2.6.1. Specjalny Obszar Ochrony Siedlisk Łąki w Komborni PLH180042.....	15
2.6.2. Specjalny Obszar Ochrony Siedlisk Wisłok Środkowy z Dopływami PLH180030.....	16
2.6.3. Węzły i korytarze ekologiczne.....	17
2.6.4. Pomniki przyrody.....	19
2.7. Krajobraz.....	19
3. Analiza stanu i funkcjonowanie środowiska na terenie gminy Krościenko Wyżne.....	20
3.1. Powietrze.....	20
3.2. Gospodarka wodno-ściekowa.....	21
3.3. Hałas.....	22
3.4. Gospodarka odpadami.....	22
4. Prognoza dalszych zmian zachodzących w środowisku.....	24
5. Określenie przyrodniczych predyspozycji do kształtowania struktury funkcjonalno – przestrzennej.....	24
6. Ocena przydatności środowiska dla różnych rodzajów użytkowania i form zagospodarowania.....	25
6.1. Ograniczenia wynikające z oddziaływania elementów infrastruktury komunikacyjnej....	25
6.2. Ograniczenia wynikające z oddziaływania elementów infrastruktury technicznej.....	25
6.3. Ograniczenia wynikające z oddziaływania infrastruktury sanitarnej.....	27
7. Określenie uwarunkowań ekofizjograficznych.....	27
7.1. Obszary predysponowane do pełnienia funkcji przyrodniczych.....	27
7.2. Obszary predysponowane do pełnienia funkcji społeczno-gospodarczych.....	28
8. Wykorzystane materiały.....	29

1. Wstęp

Przedmiotem dokumentu jest opracowanie ekofizjograficzne podstawowe na potrzeby zmiany Studium uwarunkowań i kierunków zagospodarowania przestrzennego Gminy Krościenko Wyżne. Opracowanie zostało przygotowane na podstawie Rozporządzenia Ministra Środowiska z dnia 9 września 2002 r. w sprawie opracowań ekofizjograficznych (Dz. U. z 2002 r. nr 155, poz. 1298), na podstawie wymogów zawartych w artykule 72 ustawy z dnia 27 kwietnia 2001 r. Prawo Ochrony Środowiska (Dz. U. z 2021 r. poz. 1973 ze zm.), w oparciu o zebraną literaturę dotyczącą Gminy Krościenko Wyżne, ochrony środowiska, geografii i szereg materiałów kartograficznych.

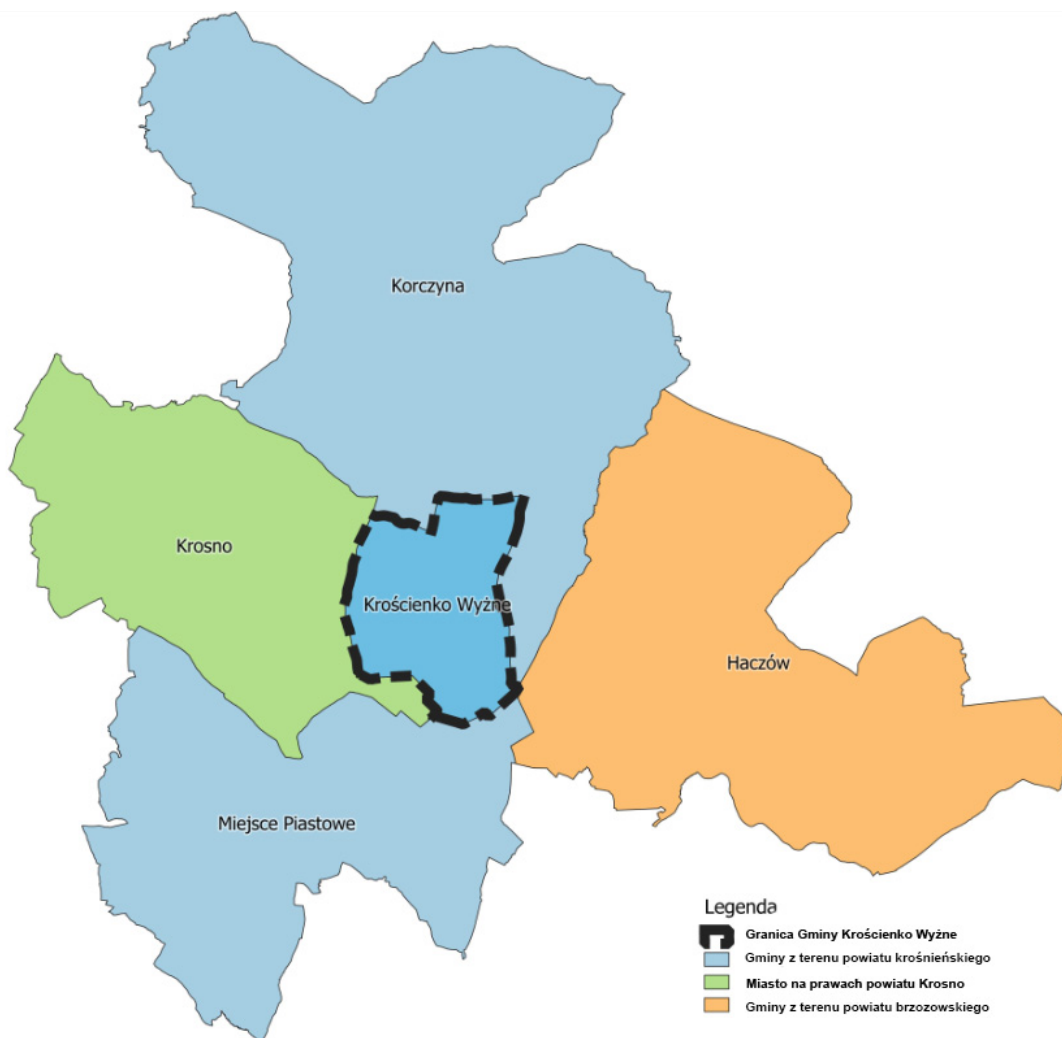
Projekt zmiany Studium Gminy Krościenko Wyżne przygotowywany jest na podstawie:

- Uchwały Nr XXIV/156/2021 Rady Gminy Krościenko Wyżne z dnia 5 marca 2021 r. w sprawie przystąpienia do sporządzenia zmiany Studium Uwarunkowań i Kierunków Zagospodarowania Przestrzennego Gminy Krościenko Wyżne.

Opracowanie obejmuje cały obszar Gminy Krościenko Wyżne w granicach administracyjnych, o powierzchni 1 534,34 ha.

Opracowanie składa się z trzech zasadniczych części. Pierwsza część dotyczy uwarunkowań i charakterystyki środowiska geograficznego gminy. Druga z części dotyczy diagnozy i stanu funkcjonowania środowiska. Natomiast w części trzeciej zarekomendowane zostaną potencjalne kierunki zagospodarowania i predyspozycje do kształtowania struktury funkcjonalno-przestrzennej gminy.

Gmina Krościenko Wyżne położona jest w województwie podkarpackim. Gmina graniczy z gminą Korczyna oraz gminą Miejsce Piastowe leżącymi w powiecie krośnieńskim, gminą Haczów leżącą w powiecie brzozowskim oraz z miastem na prawach powiatu Krosno. Od 1 stycznia 2021 r. powierzchnia gminy wynosi 15,34 km².



Rysunek 1. Położenie Gminy Krościenko Wyżne. Źródło: opracowanie własne.

Przez gminę przepływa rzeka Wisłok. Zabudowa gminy zlokalizowana jest wzdłuż drogowych ciągów komunikacyjnych, co jest charakterystyczną cechą wsi typu ulicówka i wielodrożnica. Teren gminy leży w zasięgu Dołów Jasielsko-Sanockich.

W gminie występuje charakterystyczne dla Polski południowo-wschodniej rozparcelowanie działek i terenów rolniczych.

Przez teren gminy przebiegają drogi:

- krajowa nr E371 Radom – Prešov (SK) o długości 2,938 km,
- powiatowe nr 1967R Korczyna – Krościenko Wyżne o długości 2,048 km, 1971R Krościenko Wyżne – Iskrzynia o długości 2,83 km, 1973R Krosno – Iskrzynia o długości 4,274 km. Łączna długość dróg powiatowych na terenie Gminy Krościenko Wyżne wynosi 9,152 km.

Pozostałe drogi to drogi gminne.

Gmina położona jest bezpośrednim sąsiedztwie Krosna, ok. 55 km od Rzeszowa, ok. 60 km od Dębicy oraz ok. 35 km od granicy Polski i Słowacji.

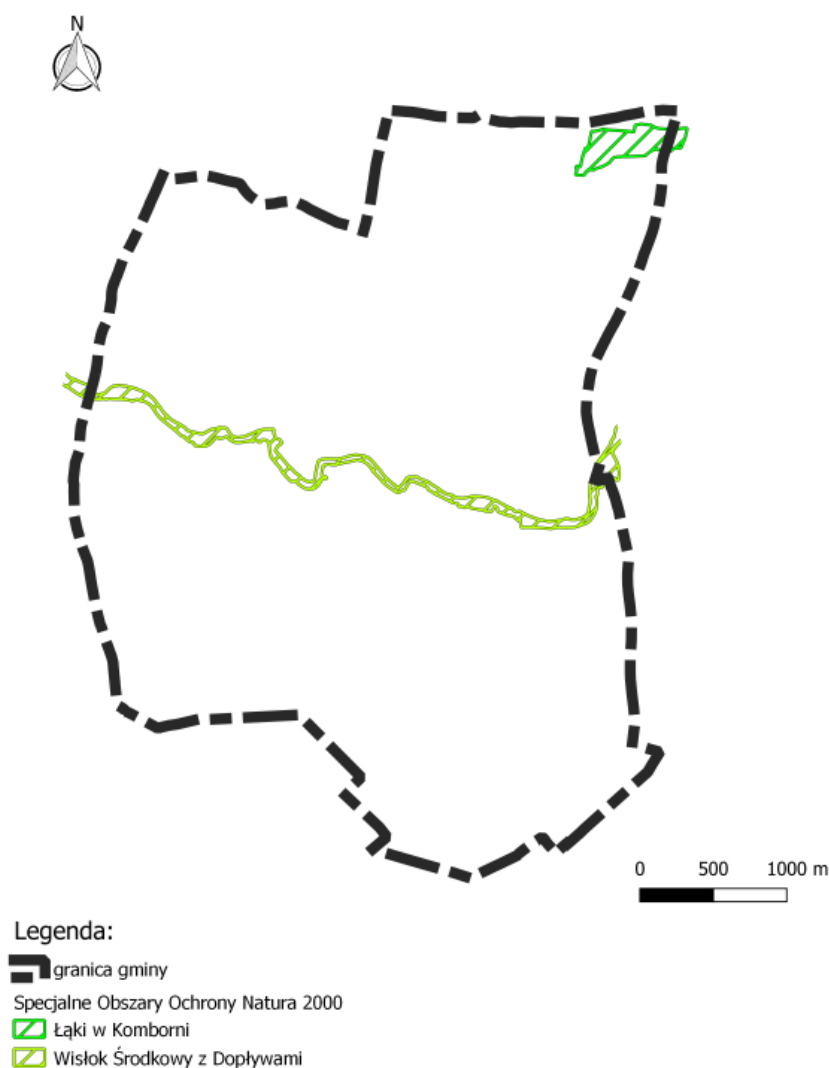
Pod koniec grudnia 2020 roku gminę zamieszkiwało 5 601 mieszkańców.

Gmina Krościenko Wyżne położona jest w obrębie zlewni Sanu. Gmina usytuowana jest po obu stronach rzeki Wisłok, która przepływa przez całą długość miejscowości Krościenko Wyżne, dzieląc ją na dwie strony – północną i południową. Zabudowa gminy zlokalizowana jest wzdłuż drogowych ciągów komunikacyjnych, co jest charakterystyczną cechą wsi typu ulicówka i wielodrożnica. Teren gminy leży w zasięgu Dołów Jasielsko-Sanockich.

Gmina Krościenko Wyżne charakteryzuje się dużymi walorami środowiska przyrodniczego. W granicach Gminy Krościenko Wyżne występują następujące obszarowe formy ochrony przyrody:

- Specjalny Obszar Ochrony Siedlisk Łąki w Komborni,
- Specjalny Obszar Ochrony Siedlisk Wisłok Środkowy z Dopływami.

Ponadto, na obszarze gminy zarejestrowanych jest 12 pomników przyrody.



Rysunek 2. Obszar specjalnej ochrony siedlisk na terenie Gminy Krościenko Wyżne. Źródło: opracowanie własne na podstawie danych z GDOŚ.

2. Charakterystyka środowiska Gminy Krościenko Wyżne.

2.1. Budowa geologiczna.

Gmina Krościenko Wyżne położona jest w zasięgu fliszu karpackiego, którego podstawową cechą są serie naprzemianlegle ułożonych warstw skał osadowych morskiego pochodzenia, składających się z ławic i warstw zlepieńców, piaskowców, mułowców i iłowców, rzadziej rogowców i margli. Są zbudowane ze skał fliszowych, które powstały w głębokim zbiorniku morskim za sprawą prądów zawieszinowych. Na terenie gminy dominują skały detrytyczne, lecz na powierzchni odsłaniają się głównie skały średnio i gruboziarniste.

Ruchy tektoniczne, które wykształciły obecny krajobraz gminy miały miejsce w neogenie. Gmina Krościenko Wyżne jest położone w strefie nasunięć płaszczowiny podśląskiej i śląskiej. Południowa część gminy, położona w obrębie Kotliny Jasielsko-Krośnieńskiej zbudowana jest z nieodpornej na erozję i denudację warstwy krośnieńskiej płaszczowiny śląskiej, która na tym terenie stanowi obszerne synklinorium, nazywanej centralną depresją karpacką. Pogórze Dynowskie znajduje się w czołowej strefie płaszczowiny śląskiej i jest zbudowane z piaskowców istebniańskich (czarnorzeckich), dolnokredowych i ciężkowickich, które są przekładane cienkimi warstwami łupków.

Według regionalizacji Polski według Jerzego Kondrackiego Gmina Krościenko Wyżne położona jest w zasięgu mezoregionu - Kotliny Jasielsko-Krośnieńskiej.



Rysunek 3. Mezoregiony dla terenu Gminy Krościenko Wyżne. Źródło: opracowanie własne na podstawie danych Państwowego Instytutu Geologicznego.

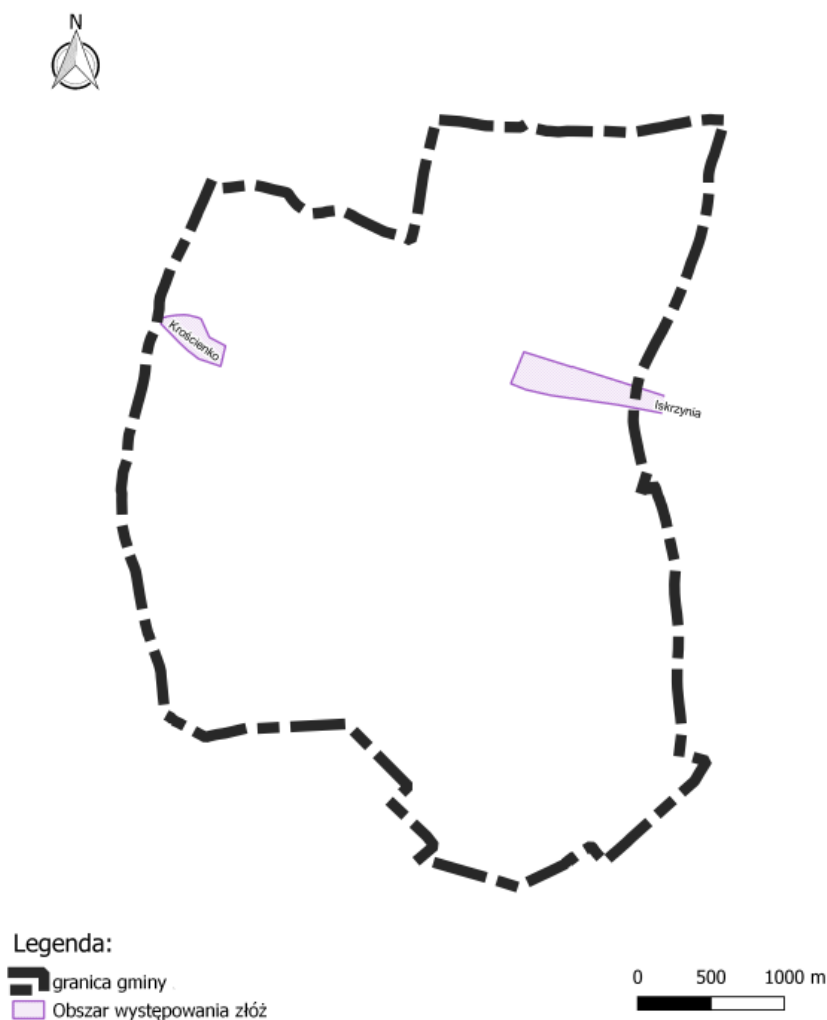
Gmina znajduje się na terenie Kotliny Jasielsko-Krośnieńskiej. Jest ona rozległym obniżeniem wzniesionym tylko kilkanaście metrów powyżej dna doliny Wisłoka. Obniżenie powstało w centralnym synklinorium karpackim, wypełnionym warstwami krośnieńskimi, nieodpornymi na denudację. Tereny Kotliny Jasielsko-Krośnieńskiej są najstarszymi w Polsce terenami wydobywania ropy naftowej, której złoża nigdy nie były zasobne, a z czasem w wyniku eksploatacji zostały całkiem wyczerpane. Środowisko przyrodnicze na terenie Kotliny jest silnie przekształcone.

Na terenie Gminy Krościenko Wyżne znaczenie mają głównie surowcowe, którymi są trzeciorzędowe piaskowce ciężkowickie, stanowiące skałę zbiornikową dla surowców bitumicznych: ropy naftowej i gazu ziemnego. Gmina Krościenko Wyżne nie ma znaczenia surowcowego w zakresie kruszyw.

Na obszarze Gminy Krościenko Wyżne występują następujące złoża surowców mineralnych:

- Złoże gazu ziemnego „Iskrzynia” nr 4652 w Krościenku Wyżnym,
- Złoże ropy naftowej „Krościenko” nr 4789 w Krościenku Wyżnym.

Poza powyższymi pokładami gmina nie posiada innych surowców mineralnych.



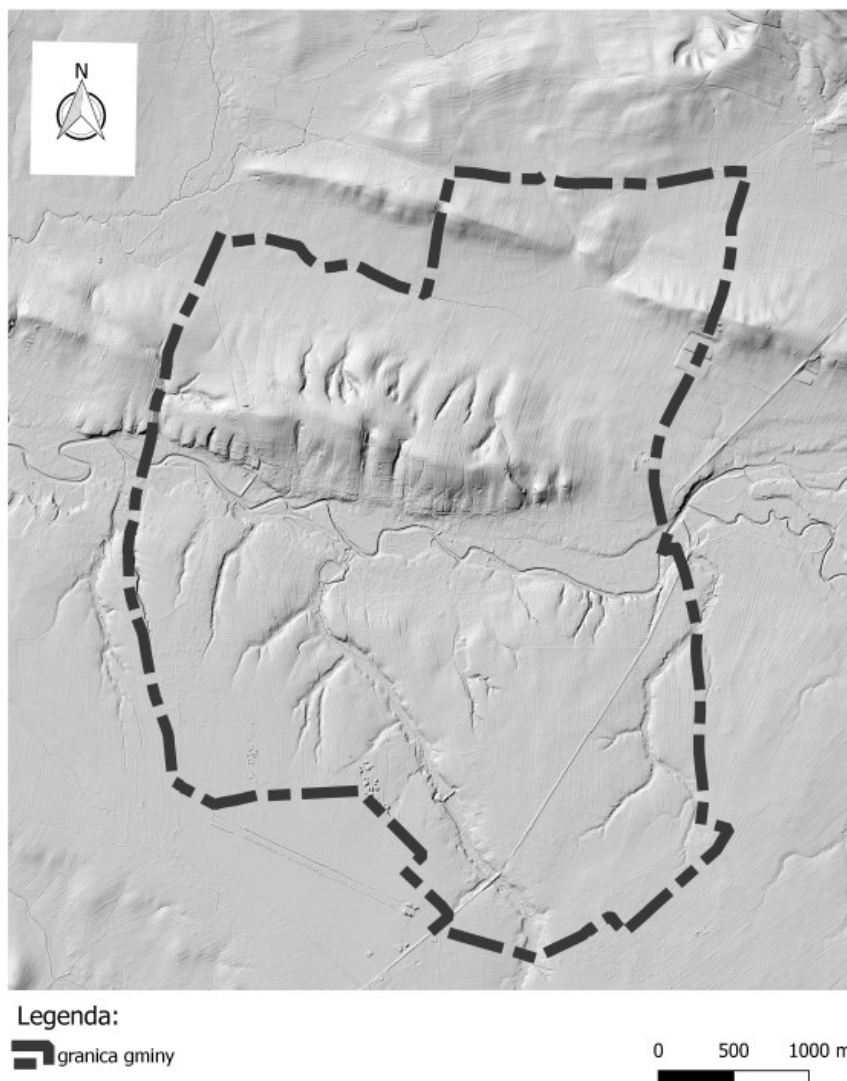
Rysunek 4. Złoża na terenie Gminy Krościenko Wyżne. Źródło: opracowanie własne na podstawie danych Państwowego Instytutu Geologicznego.

2.2. Rzeźba terenu.

Rzeźba terenu Gminy Krościenko Wyżne jest urozmaicona. Najniższy punkt w gminie położony jest na wysokości około 262,1 m n.p.m. Natomiast najwyższy punkt gminy to szczyt o nazwie Góra Marynkowska położony na wysokości 329,3 m n.p.m.

Na terenie gminy występują osuwiska oraz tereny zagrożone występowaniem ruchów masowych. Ich największa koncentracja przypada w okolicach koryta rzeki Wisłok.

Zjawiskiem intensyfikującym rozwój osuwisk są duże opady atmosferyczne. W obszarach szczególnie podatnych na rozwój osuwisk, a więc takich, gdzie występuje duże nachylenie zboczy, do rozwoju procesów osuwiskowych może dojść w wyniku źle prowadzonych inwestycji budowlanych (podcinanie stoków, intensywna zabudowa).



Rysunek 5. Rzeźba terenu Gminy Krościenko Wyżne. Źródło: opracowanie własne na podstawie danych z geoportal.pl

2.3. Wody powierzchniowe i podziemne.

Głównym elementem układu hydrologicznego Gminy Krościenko Wyżne jest rzeka Wisłok. Obszar Gminy Krościenko Wyżne znajduje się w następujących granicach JCWP:

Nazwa JCWP	Kod JCWP	Typ abiotyczny	Status	Stan/potencjał ekologiczny	Ocena ryzyka nieosiągnięcia celów środowiskowych	Ewentualne odstępstwa	Cele środowiskowe
Ślącza	RW20001 22263149	12 – potok fliszowy	Naturalny	Słaby	Zagrożony	4(4)-1	<ul style="list-style-type: none"> dobry stan ekologiczny;

							<ul style="list-style-type: none"> • dobry stan chemiczny;
Przecznica	RW20001 2226312	12 – potok fliszowy	Naturalny	Co najmniej dobry	Niezagrożony	brak	<ul style="list-style-type: none"> • dobry stan ekologiczny; • dobry stan chemiczny;
Wisłok od Zb. Besko do Czarnego Potoku	RW20001 42263337	14 – mała rzeka fliszowa	Silnie zmieniona część wód	Dobry i powyżej dobrego	Zagrożony	4(4)-1	<ul style="list-style-type: none"> • dobry potencjał ekologiczny; • dobry stan chemiczny;
Morwawa	RW20001 222629	12 – potok fliszowy	Silnie zmieniona część wód	umiarkowany	zagrożony	4(4) -1	<ul style="list-style-type: none"> • dobry potencjał ekologicznych • dobry stan chemiczny,

Tabela 1. Granice JCWP - Krościenko Wyżne. Źródło: Opracowanie własne.

Część JCWP znajduje się w wykazach obszarów chronionych, wymienionych w art. 317 ust. 4 ustawy z dnia 20 lipca 2017 r. Prawo Wodne zgodnie z aktualnie obowiązującym rozporządzeniem Rady Ministrów z dnia 18 października 2016 r. w sprawie Planu gospodarowania wodami na obszarze dorzecza Wisły.

JCWP Ślącza RW2000122263149 znajduje się w obrębie Czarnorzecko-Strzyżowskiego Parku Krajobrazowego PK15, w którym ochronie podlegają różnorodność biologiczna, kompleks ekosystemów oraz siedliska gatunków, a w szczególności rzeki, potoki, łągi olszowo-jesionowe, torfowiska zasadowe, młaki, flora i fauna ekosystemów wodno-błotnych. W obrębie Specjalnego Obszaru Ochrony Siedlisk Natura 2000 Łąki w Komborni PHL180042, w którym ochronie podlegają: zmiennowilgona łąki trzęślicowe (Molinion), *Lycaena dispar*, *Maculinea nausithous* oraz *Maculinea teleius*.

W granicach JCWP Przecznica RW200012226312 nie występują obszary chronione przeznaczone do ochrony siedlisk lub gatunków.

JCWP Wisłok od Zb. Besko do Czarnego Potoku RW2000142263337 znajduje się w obrębie Czarnorzecko-Strzyżowskiego Parku Krajobrazowego PK15, w którym ochronie podlegają różnorodność biologiczna, kompleks ekosystemów oraz siedliska gatunków, a w szczególności rzeki, potoki, łągi olszowo-jesionowe, torfowiska zasadowe, młaki, flora i fauna ekosystemów wodno-błotnych. W obrębie Specjalnego Obszaru Ochrony Siedlisk Natura 2000 Ostoja Czarnorzecka PLH180027, w którym ochronie podlegają: Łągi wierzbowe, topolowe, olszowe i jesionowe (*Salicetum albo-fragilis*, *Populetum albae*, *Alnenion glutinosoincanae*, olsy źródliskowe), *Bombina variegata*, *Triturus montandoni*. W obrębie Specjalnego Obszaru Ochrony Siedlisk Natura 2000 Wisłok Środkowy z Dopływami PLH180030, w którym ochronie podlegają: zmiennowilgona łąki trzęślicowe (Molinion), Łągi wierzbowe, topolowe, olszowe i jesionowe (*Salicetum albo-fragilis*, *Populetum albae*, *Alnenion glutinosoincanae*, olsy źródliskowe), *Aspius aspius*, *Barbus peloponnesius*, *Cottus gobio*, *Gobio albipinnatus*, *Gobio kessleri*, *Misgurnus fossilis*, *Lycaena dispar*, *Maculinea nausithous*, *Maculinea teleius*.

W granicach JCWP Morwawa znajduje się w obrębie OSO Beskid Niski PLB180002, w którym ochronie podlegają: Zimorodek zwyczajny - *Alcedo atthis* (łęgowe), Orlik krzykliwy - *Aquila pomarina* (łęgowe), Bocian biały - *Ciconia ciconia* (łęgowe), Bocian czarny - *Ciconia nigra* (łęgowe), Derkacz - *Crex crex* (łęgowe), Żuraw zwyczajny - *Grus grus* (przelotne), Bączek zwyczajny - *Ixobrychus minutus* (łęgowe). W obrębie OZW Ostoja Jaślika PLH180014, w którym ochronie podlegają: siedlisko 3220, siedlisko 7140, siedlisko 7230, siedlisko 91E0, Ponikło kraińskie - *Elocharis camiolica*, Bóbr europejski - *Castor fiber*, Wydra europejski - *Lutra lutra*, Kumak górski - *Bombina variegata*, Traszka grzebieniasta - *Triturus cristatus*, Traszka karpacka - *Triturus montandoni*, Brzana peloponeska - *Barbus*

peloponnesius, Głowacz białopłetwy - Cottus gobio, Biegacz gruzelkowany - Carabus variolosus, Poczwarzka zwężona - Vertigo angustior. W obrębie OZW Rymanów PLH180016, w którym ochronie podlegają: siedlisko 91E0. W obrębie OZW Ladzin PLH180038 w którym ochronie podlegają: Czerwończyk nieparek - Lycaena dispa, Modraszek nausitous - Maculinea nausithous, Modraszek telejus - Maculinea teleius oraz OZW Wisłok Środkowy z Dopływami PLH180030, w którym ochronie podlegają: zmiennowilgone łąki trzęślicowe (Molinion), Łęgi wierzbowe, topolowe, olszowe i jesionowe (Salicetum albo-fragilis, Populetum albae, Alnenion glutinosoincanae, olsy źródliskowe), Aspius aspius, Barbus peloponnesius, Cottus gobio, Gobio albipinnatus, Gobio kessleri, Misgurnus fossilis, Lycaena dispar, Maculinea nausithous, Maculinea teleius.

Na terenie gminy występują także ciekli zaliczane do tzw. „wód pozostałych”.

Na terenie Gminy Krościenko Wyżne znajdują się następujące jednolite części wód podziemnych:

JCWPD	Stan chemiczny	Stan ilościowy	Ocena stanu	Cel stanu chemicznego	Cel stanu ilościowego	Ryzyko
PLGW2000152	Dobry	Dobry	Dobry	Dobry stan chemiczny	Dobry stan ilościowy	Niezagrożone

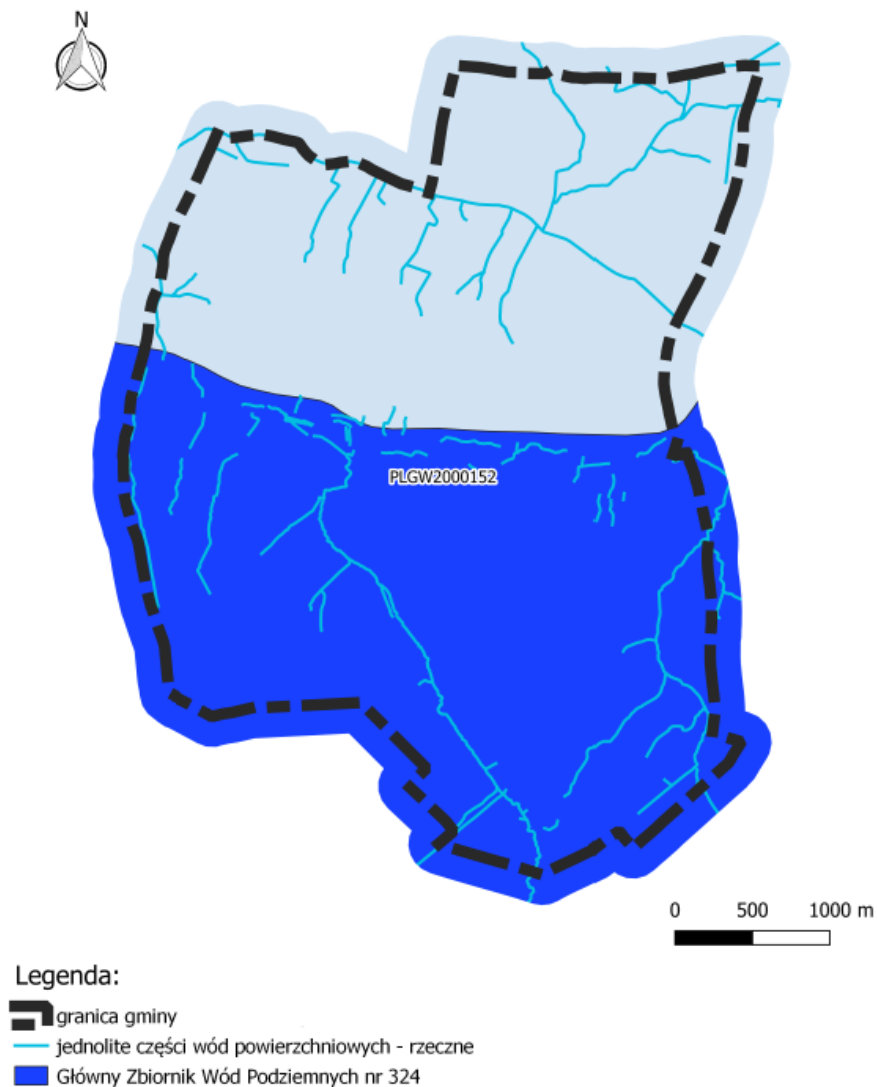
Tabela 2. Jednolite części wód podziemnych na terenie Gminy Krościenko Wyżne. Źródło: Opracowanie własne.

W granicach JCWPD PLGW2000152 nie występują obszary chronione przeznaczone do ochrony siedlisk lub gatunków.

Region wodny Górnej Wisły, na obszarze którym znajduje się Krościenko Wyżne, objęty jest „Planem gospodarowania wodami na obszarze dorzecza Wisły”. W Planie tym podano cele środowiskowe dla jednolitych części wód, które powinny być osiągnięte do 2015 r., chyba że derogacja określa inaczej. W przypadku jednolitych części wód powierzchniowych, których stan/potencjał ekologiczny jest obecnie w stanie bardzo dobrym – celem środowiskowym jest utrzymanie tego stanu/potencjału. Ponadto, dla naturalnych części wód, celem środowiskowym jest osiągnięcie co najmniej dobrego stanu ekologicznego, a dla silnie zmienionych i sztucznych części wód – co najmniej dobrego potencjału ekologicznego. Dodatkowo, w obu przypadkach, wskazano na konieczność utrzymania co najmniej dobrego stanu chemicznego. Natomiast w przypadku obszarów chronionych dorzeczy, celem środowiskowym jest osiągnięcie lub utrzymanie co najmniej dobrego stanu wód.

Dla jednolitych części wód podziemnych „Plan gospodarowania wodami na obszarze dorzecza Wisły”, przewiduje następujące cele środowiskowe:

- zapobieganie lub ograniczenie dopływu zanieczyszczeń do wód podziemnych,
- zapobieganie pogarszaniu się stanu wszystkich części wód podziemnych,
- zapewnienie równowagi pomiędzy poborem a zasilaniem wód podziemnych,
- działania niezbędne dla odwrócenia znaczącego i utrzymującego się rosnącego trendu stężenia każdego zanieczyszczenia powstałego w skutek działalności człowieka.



Rysunek 6. Hydrografia Gminy Krościenko Wyżne. Źródło: opracowanie własne na podstawie danych geoportal.pl.

Gmina Krościenko Wyżne zlokalizowana jest w granicach nieudokumentowanego głównego zbiornika wód podziemnych, tj.: Głównego Zbiornika Wód Podziemnych nr 432. Dla ww. GZWP nie wyznaczono obszarów ochronnych – strefy najwyższej ochrony (ONO) oraz strefy wysokiej ochrony (OWO). GZWP nr 324 osiąga łączną powierzchnię 2 043,90 km² i jego średnia głębokość wynosi 17,9 m. Zbiornik należy do grupy zbiorników porowych.

Ponadto Gmina Krościenko Wyżne znajduje się w zasięgu jednolitych części wód podziemnych nr 152 (PLGW 2000152). W granicach ww. jednostek wydajność potencjalna studni w granicach gminy waha się od 2 do 5 m³/h.

2.4. Klimat.

Gmina Krościenko Wyżne położona jest w tarnowsko-rzeszowskim regionie klimatycznym, charakteryzującym się stosunkowo częstym występowaniem dni bardzo ciepłych z dużym opadem atmosferycznym. Liczniej niż w pozostałych regionach występują tu przymrozki oraz umiarkowanie chłodna temperatura.

Okolice charakteryzują się zróżnicowanym klimatem. Poszczególne cechy klimatu podgórskiego są zauważalne w zależności od wysokości nad poziomem morza. Najłagodniejsze warunki panują w kotlinach, a im wyżej, tym klimat jest ostrzejszy.

Średnia roczna temperatura dla Gminy Krościenko Wyżne wynosi ok. 7°C. Najcieplejszym miesiącem jest lipiec ze średnią temperaturą 18°C, a najchłodniejszym styczeń, kiedy średnia temperatura wynosi -2,8°C. Pokrywa śnieżna na obszarze gminy zalega nawet do 150 dni. Roczna suma opadów na terenie gminy waha się od 750 do 800 mm/m². Największe opady notuje się w miesiącach letnich, najmniejsze zaś w miesiącach zimowych.

Do osobliwości klimatycznych występujących na terenie Gminy Krościenko Wyżne zalicza się:

- wyższe temperatury wczesną jesienią niż na wiosnę,
- okresy mroźnej, słonecznej pogody w sezonie zimowo-wiosennym spowodowane przez napływające powietrze arktyczne,
- silne spadki temperatury w dolinach (inwersje temperatury), często w sezonie zimowo-wiosennym,
- znaczne kontrasty termiczne na stokach w zależności od ich ekspozycji,
- okresy nagłych odwilży w sezonie jesienno-zimowym,
- obfite opady późną wiosną i wczesnym latem,
- długotrwałość opadów,
- duże prędkości wiatru w wyższych partiach gór,
- silne gołoledzie.

2.5. Gleby

Użytki rolne na terenie Gminy Krościenko Wyżne zajmują ok. 13,15 km², co stanowi ponad 85% powierzchni gminy.

Największą powierzchnię zajmują gleby IV klasy bonitacyjnej (ponad 60% użytków rolnych), następnie gleby klasy III (prawie 30% użytków rolnych), a najmniejszą gleby klasy VI. Na obszarze gminy nie występują grunty I klasy bonitacyjnej.

Klasa gruntu	Powierzchnia [ha]	Udział [%]
I	0	0
II	13,55	1
III	392,78	30
IV	804,16	61
V	96,88	7
VI	8,02	1

Suma	1315,39	100
------	---------	-----

Tabela 3. Użytki rolne na terenie Gminy Krościenko Wyżne. Źródło: Opracowanie własne.

Na terenie gminy gleby zaliczane są do gleb górskich, wśród których na obszarze opracowania występują gleby biellicowe, pseudobiellicowe, brunatne kwaśne i wyługowane wykształcone na osadach rzecznych. Gleby na terenie Gminy Krościenko Wyżne charakteryzują się dobrze wykształconym i głębokim poziomem próchnicznym, są bogate w podstawowe składniki pokarmowe i są właściwie nawilgotnione. Przy odpowiednim nawożeniu i właściwie dostosowanej agrotechnice plony mogą osiągać imponujące rezultaty. Za grzbietem Góry Marynkowskiej, na dnie doliny mogą występować stałe lub okresowe podmokłości, których poziom wody gruntowej na tarasach akumulacyjnych może sięgać 40-250 cm, a na utworach wietrzeniowych nawet 100-800 cm. Uregulowania stosunków wodnych na terenie gminy wymaga obecnie ponad 400 ha gruntów.



Rysunek 7. Rozmieszczenie poszczególnych klas gruntów rolnych na terenie Gminy Krościenko Wyżne. Źródło: opracowanie własne na podstawie danych z mapy ewidencyjnej.

2.6. Obszarowe formy ochrony przyrody (fauna i flora)

W granicach Gminy Krościenko Wyżne występują następujące obszarowe formy ochrony przyrody:

- Specjalny Obszar Ochrony Siedlisk Łąki w Komborni,
- Specjalny Obszar Ochrony Siedlisk Wisłok Środkowy z Dopływami.

2.6.1. Specjalny Obszar Ochrony Siedlisk Łąki w Komborni PLH180042.

Specjalny Obszar Ochrony Siedlisk Łąki w Komborni PLH180042 zajmuje powierzchnię 13,14 ha.

Na jego terenie znajduje się wyjątkowy typ siedlisk – zmiennowilgotne łąki trzęślicowe, które powstają w wyniku okresowego wylewu wód z przepływającego przez obszar potoku bez nazwy, lewego dopływu Ślączi. Teren ten jest położony w kotlinie pomiędzy pasem wzniesień w okolicach Iskrzyni oraz z pasmem Pogórza Dynowskiego, a granice obszaru obejmują najniższą część doliny. Ze względu na okresowe zalewanie doliny spowodowane wezbraniem lokalnego potoku na łąkach uprzednio użytkowanych jako łąki kośne lub pastwiska obecnie zaniechano dotychczasową działalność.

Na ich duże znaczenie wpływa również liczna populacja pełnika europejskiego oraz występowanie licznych gatunków wymienionych w Zał. II Dyrektywy Siedliskowej.

Dzięki zachowaniu na łące gatunku roślin żywicielskich chronione gatunki motyli przeprowadzają na terenie Obszaru pełne cykle rozwojowe.

W obszarze występują następujące ważne dla Europy typy siedlisk przyrodniczych z Zał. I Dyr. Siedliskowej:

- zmiennowilgotne łąki trzęślicowe (Molinion)

oraz ważne dla Europy gatunki zwierząt z Zał. II Dyr. Siedliskowej:

- kumak górski – płaz,
- modraszek telejus – bezkręgowiec,
- modraszek nausitous – bezkręgowiec,
- czerwńczyk nieparek – bezkręgowiec.

Dodatkowo występują na terenie obszaru inne ważne gatunki flory i fauny takie jak:

- mieczyk dachówkowaty – roślina,
- paż żeglarz – bezkręgowiec,
- pierwiosnek wyniosły – roślina,
- pełnik europejski – roślina.

Dla obszaru Natura 2000 Łąki w Komborni został opracowany Plan Zadań Ochronnych. Plan zadań został ustanowiony Zarządzeniem Regionalnego Dyrektora Ochrony Środowiska w Rzeszowie z dnia 28 czerwca 2016 r. w sprawie ustanowienia planu zadań ochronnych dla obszaru Natura 2000 Łąki w Komborni PLH180042 i zawiera opis granic obszaru i mapę obszaru Natura 2000, identyfikację istniejących i potencjalnych zagrożeń dla zachowania właściwego stanu ochrony siedlisk przyrodniczych oraz gatunków roślin i zwierząt i ich siedlisk będących przedmiotami ochrony, cele działań ochronnych, określenie działań ochronnych ze wskazaniem podmiotów odpowiedzialnych za ich wykonanie i obszarów ich wdrażania, wskazania do zmian w istniejących studiach uwarunkowań i kierunków zagospodarowania przestrzennego gmin, miejscowych planach zagospodarowania przestrzennego, planach zagospodarowania przestrzennego województw oraz planach zagospodarowania przestrzennego morskich wód wewnętrznych, morza terytorialnego i wyłącznej strefy ekonomicznej dotyczące eliminacji lub ograniczenia zagrożeń wewnętrznych lub zewnętrznych, niezbędne dla utrzymania lub odtworzenia właściwego stanu ochrony siedlisk przyrodniczych oraz gatunków roślin i zwierząt, dla których ochrony wyznaczono obszar Natura 2000, wyznaczenie terminu sporządzenia, w razie potrzeby, planu ochrony dla części lub całości obszaru.

2.6.2. Specjalny Obszar Ochrony Siedlisk Wisłok Środkowy z Dopływami PLH180030.

Specjalny Obszar Ochrony Siedlisk Wisłok Środkowy z Dopływami PLH180030 zajmuje powierzchnię 1064,64 ha. Wisłok jest największym dopływem Sanu, który ma długość ok 205 km oraz powierzchnię zlewni ok. 3530 km². Rzeka ma charakter cieków podgórskiego, przepływającego przez Kotlinę Jaślisko-Krośnieńską, Pogórze Strzyżowskie oraz Dynowskie, z wyłączeniem odcinka górskiego przed zaporą w Besku. Jego krótki odcinek przepływa przez Podgórze Rzeszowskie.

Wisłok należy do grupy małych rzek fliszowych. Znaczną część zlewni Wisłoka to tereny rolniczo-produkcyjne o średnim natężeniu czynników zagrażających środowisku. Gdzienigdzie pola uprawne graniczą bezpośrednio z korytem rzeki.

Szerokość koryta może osiągać od 5-10 m do nawet 20 m w dolnej części. Również zróżnicowane wartości może osiągać głębokość koryta rzeczno, bo aż od 0,15 m do 3 m. Dno rzeki jest przeważnie kamieniste, jedynie w środkowej części dno jest piaszczysto-żwirowe. Przebieg rzeki jest również zróżnicowany.

Tereny nadrzeczne, nawet te pozbawione siedlisk należy włączyć w granice ostoi celem ochrony samego koryta rzeczno.

W obszarze występują następujące ważne dla Europy typy siedlisk przyrodniczych z Zał. I Dyr. Siedliskowej, w tym siedliska priorytetowe (*):

- zmiennowilgotne łąki trzęślicowe (Molinion),
- niżowe i górskie świeże łąki użytkowane ekstensywnie (Arrhenatherion elatioris),

- grąd środkowoeuropejski i subkontynentalny (Galio-Carpinetum, Tilio-Carpinetum),
- łągi wierzbowe, topolowe, olszowe, i jesionowe (Salicetum albo-fragilis, Populetum albae, Alnenion glutinoso-incanae, olsy źródłiskowe)*

oraz ważne dla Europy gatunki zwierząt z Zał. II Dyr. Siedliskowej:

- boleń pospolity – ryba,
- brzanka karpacka – ryba,
- koza pospolita – ryba,
- głowacz białopłetwy – ryba,
- minóg strumieniowy – ryba,
- wydra europejska – ssak,
- czerwończyk nieparek – bezkręgowiec,
- piskorz – ryba,
- modraszek nausitous – bezkręgowiec,
- modraszek telejus – bezkręgowiec,
- różanka europejska – ryba,
- kiełb białopłetwy – ryba,
- kiełb kesslera – ryba,
- skójka gruboskorupowa – bezkręgowiec,
- okoń – ryba,
- kleń – ryba.

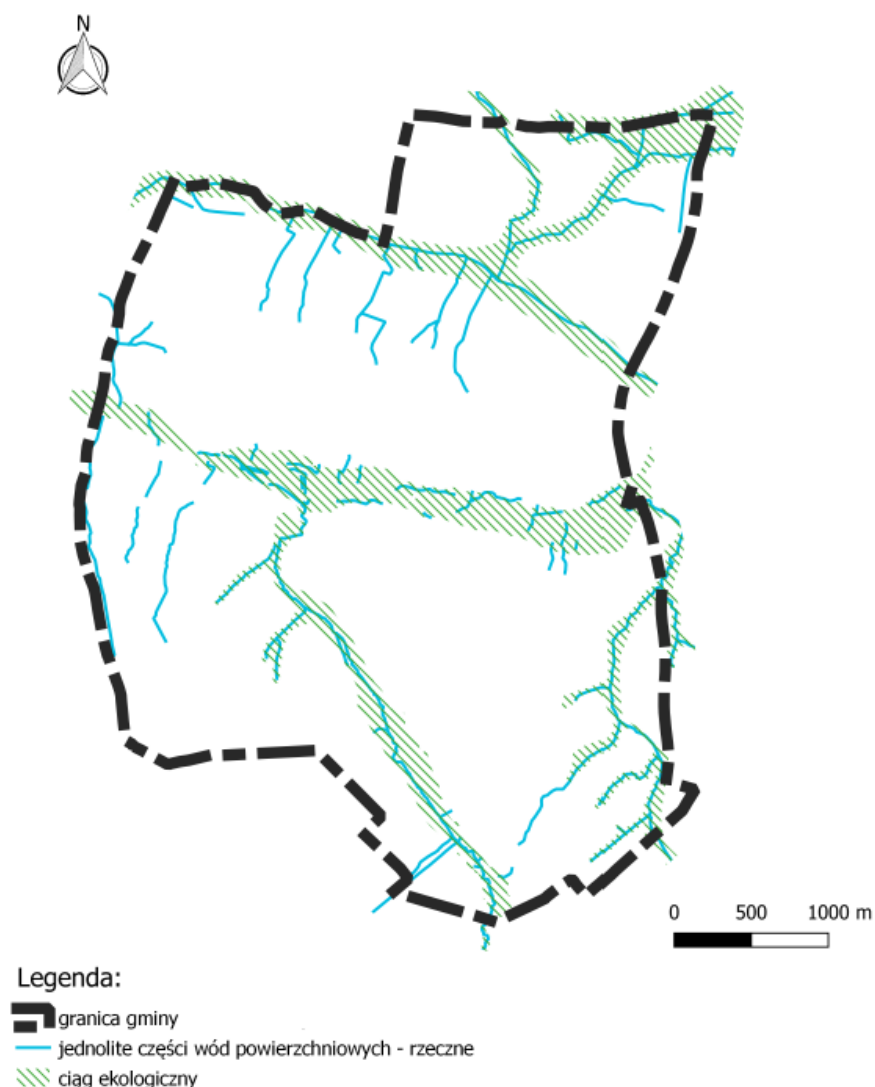
Dla obszaru Natura 2000 Wisłok Środkowy z Dopływami zostały przyjęte „Tymczasowe cele ochrony dla siedlisk przyrodniczych i gatunków zwierząt będących przedmiotami ochrony w obszarze Natura 2000 Wisłoka z Dopływami PLH180052”.

2.6.3. Węzły i korytarze ekologiczne.

Węzły i korytarze ekologiczne stanowią kompleks przestrzennie powiązanych obszarów odznaczających się istnieniem wartościowych zasobów przyrodniczych oraz wysokimi walorami krajobrazowymi, które zostały w niewielkim stopniu poddane przekształceniom i posiadają naturalny charakter. Przyczynia się to do zachowania istniejących procesów ekologicznych. Zgodnie z ustawą z dnia 16 kwietnia 2004 r. o ochronie przyrody poprzez korytarz ekologiczny rozumie się obszar umożliwiający migrację roślin, zwierząt lub grzybów. System węzłów i korytarzy ekologicznych kształtowany jest głównie

przez tereny dolin rzecznych oraz większych kompleksów leśnych wraz z elementami towarzyszącymi (łąki i pastwiska, otwarte tereny rolnicze, mniejsze systemy wodne). Celem utrzymania i wyznaczenia nowych korytarzy ekologicznych jest prawidłowy rozwój gatunków, w tym ich ochrona i umożliwienie prawidłowej migracji roślin i zwierząt. Wielkość korytarzy ekologicznych uzależniona powinna być od gatunków, które występują w jego ciągu. Wykształcenie jednolitego systemu przyrodniczego w skali lokalnej, regionalnej i ponadregionalnej, a nawet i europejskiej, wpłynie na odbudowę bioróżnorodności i zrównoważony rozwój.

Przez obszar Gminy Krościenko Wyżne zgodnie z systemem krajowej sieci ekologicznej ECUNET-Polska nie przechodzą korytarze ekologiczne.



Rysunek 8. Ciągi ekologiczne na terenie Gminy Krościenko Wyżne. Źródło: opracowanie własne na podstawie danych z GDOŚ.

2.6.4. Pomniki przyrody

Na obszarze gminy zarejestrowanych jest **12 pomników przyrody**:

- Dąb szypułkowy, rosnący przy ul. Dworskiej obok budynku mieszkalnego nr 16 na dz. nr ew. 2576,
- Dąb szypułkowy, rosnący przy ul. Dworskiej obok budynku mieszkalnego nr 16 na dz. nr ew. 2595,
- Dąb szypułkowy, rosnący przy ul. Wisłoczej nad rzeką Wisłok na dz. nr ew. 2595,
- Dąb szypułkowy, rosnący przy ul. Wisłoczej nad rzeką Wisłok na dz. nr ew. 2595,
- Dąb szypułkowy, rosnący przy ul. Wisłoczej nad rzeką Wisłok na dz. nr ew. 2595,
- Dąb szypułkowy rosnący nad rzeką Wisłok na dz. nr ew. 2595,
- Dąb szypułkowy, rosnący przy ul. Wisłoczej nad rzeką Wisłok na dz. nr ew. 2595,
- Wiąz pospolity, rosnący przy ul. Wisłoczej nad rzeką Wisłok na dz. nr ew. 2595,
- Lipa drobnolistna, rosnąca przy ul. Brzozowskiej obok domu parafialnego na dz. nr ew. 4176,
- Wiąz polny, rosnący przy ul. Dworskiej obok zabudowań dworskich na dz. nr ew. 2598,
- Dąb szypułkowy, rosnący przy ul. Dworskiej obok zabudowań dworskich, na dz. nr ew. 2598,
- Dąb szypułkowy, rosnący przy ul. Parkowej w parku leśnym dębina nad stawem na dz. nr ew. 2776.

2.7. Krajobraz

Przez termin „krajobraz” należy rozumieć postrzeganą przez ludzi przestrzeń, zawierającą elementy przyrodnicze lub wytwory cywilizacji, ukształtowaną w wyniku działania czynników naturalnych lub działalności człowieka. Krajobraz Gminy Krościenko Wyżne jest urozmaicony. Do podstawowych jego elementów należy zaliczyć pasma górskie, doliny rzeczne oraz różnorodną zabudowę będącą wynikiem działalności człowieka.

W krajobrazie gminy brak jest dominant przestrzennych. Na negatywny odbiór krajobrazu gminy mogą wpływać budynki o niezadowalającym stanie technicznym.

Walory krajobrazu Gminy Krościenko Wyżne

Z punktu widzenia potrzeb „Zmiany Studium Uwarunkowań i Kierunków Zagospodarowania Przestrzennego Gminy Krościenko Wyżne” najistotniejsze jest wskazanie obszarów o wysokich i najwyższych walorach krajobrazu oraz o krajobrazie dysharmonijnym.

Obszary o krajobrazie współczesnym dysharmonijnym to obszary o rozplanowaniu podporządkowanym układowi dróg polnych, przemieszanej zabudowie współczesnej o nadmiernie zróżnicowanej formie architektonicznej i tradycyjnej, częściowo zdegradowanej oraz o niskich walorach estetycznych zagospodarowania.

Do obszarów krajobrazu otwartego o najwyższych walorach zalicza się większość obszaru gminy, gdzie został zachowany wysoki stopień naturalności zbiorowisk roślinnych i harmonijność krajobrazu.

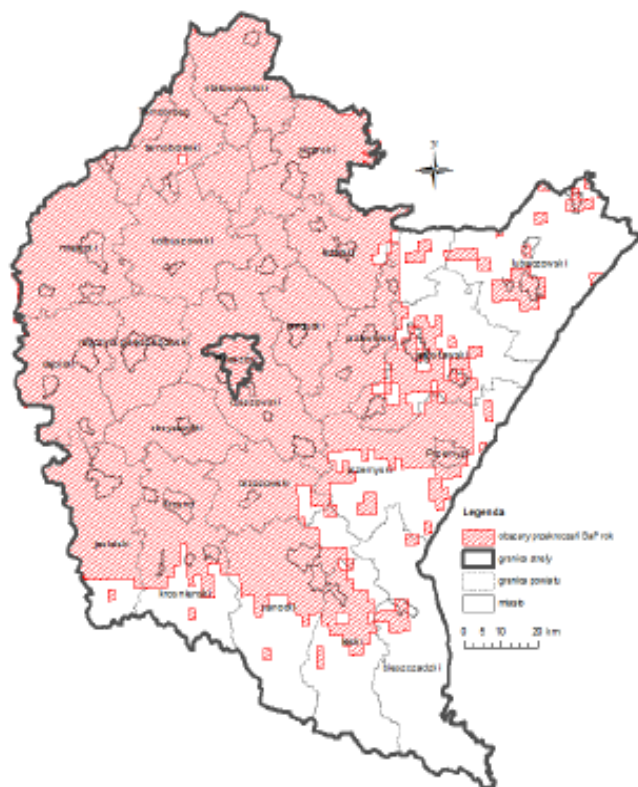
Jednym z podstawowych czynników decydujących o atrakcyjności krajobrazu są warunki ekspozycji i percepcji krajobrazu. Gmina ze względu na urozmaicone ukształtowanie i formę naturalną krajobrazu dysponuje znaczną liczbą szczytów takich jak np. Góra Marynkowska (329,3 m n. p. m.).

3. Analiza stanu i funkcjonowanie środowiska na terenie gminy Krościenko Wyżne.

3.1. Powietrze.

Według Raportu z 2020 roku o stanie środowiska w województwie podkarpackim wskazuje się, iż głównym źródłem zanieczyszczenia powietrza w regionie jest emisja antropogeniczna, wskutek której do atmosfery zostały wprowadzone zanieczyszczenia gazowe (tlenki siarki i azotu), zanieczyszczenia pyłowe oraz benzo(a)piren. Wśród największych zakładów emitujących substancje do powietrza tzw. zakładów szczególnie uciążliwych, w województwie w dalszym ciągu pozostają zakłady energetyczne i ciepłownicze oraz zakłady przemysłowe wymagające znacznych ilości energii do procesów technologicznych.

W latach 2013 – 2018 nie stwierdzono przekroczenia standardów emisyjnych dwutlenku siarki, dwutlenku azotu. Znaczny udział w zanieczyszczeniu powietrza w województwie podkarpackim ma pył PM₁₀, którego stężenie kilkakrotnie przekraczało dopuszczalną normę. Incydentalnie dochodziło do przekroczeń pyłem zawieszonym PM_{2,5}. Substancją, której docelowy poziom na przeważającym obszarze województwa został przekroczony jest benzo(a)piren. Obszary przekroczeń wskazuje poniższa mapa.



Rysunek 9. Obszary przekroczeń w zakresie docelowego średniorocznego stężenia benzo(a)pirenu w województwie podkarpackim w 2018 r.. Źródło: PMS – Stan środowiska w województwie podkarpackim – raport 2020.

Objęte w roku 2018 oceną, w kryterium ochrony zdrowia, zanieczyszczenia gazowe, tj. SO₂, NO₂, CO, benzen, ozon jak również pył PM_{2,5} i metale w pyłe PM₁₀ (As, Cd, Ni, Pb) osiągały na terenie województwa stężenia nieprzekraczające obowiązujących dla tych substancji wartości kryterialnych (klasa A). W województwie podkarpackim utrzymuje się ponadnormatywne zanieczyszczenie powietrza pyłem zawieszonym PM₁₀ mierzonym w kryterium ochrony zdrowia w zakresie dopuszczalnego stężenia dobowego (klasa C). Na przeważającym obszarze województwa przekroczony został również poziom docelowy benzo(a)pirenu (klasa C).

Nazwa strefy	SO ₂	NO ₂	C ₆ H ₆	CO	O ₃	PM ₁₀	Pb (PM ₁₀)	As (PM ₁₀)	Cd (PM ₁₀)	Ni (PM ₁₀)	BaP (PM ₁₀)	PM _{2,5}
miasto Rzeszów	A	A	A	A	A	C	A	A	A	A	C	A
strefa podkarpacka	A	A	A	A	A	C	A	A	A	A	C	A

Tabela 2. Klasyfikacja stref dla poszczególnych zanieczyszczeń w ocenie jakości powietrza za rok 2018 – kryterium ochrony. Źródło: PMŚ – Stan środowiska w Województwie Podkarpackim – raport 2020.

Gmina Krościenko Wyżne w trosce o zdrowie i bezpieczeństwo mieszkańców i środowiska zakupiła czujniki monitorujące jakość powietrza, które zostały zamontowane w sześciu lokalizacjach na terenie gminy. Czujniki tworzą zintegrowany system informacyjno-pomiarowy, który wskazuje stężenie pyłów PM_{2.5} oraz PM₁₀, wilgotność oraz temperaturę. Czujniki zlokalizowane zostały w następujących miejscach:

- budynek GRN, przy ul. Południowej 1 w Krościenku Wyżnym wraz z tablicą zewnętrzną LED,
- budynek Domu Ludowego w Pustynach przy ul. Centralnej 13 – wraz z tablicą zewnętrzną LED,
- budynek mieszkalny w Krościenku Wyżnym, ul. Północna 298,
- budynek mieszkalny w Krościenku Wyżnym, ul. Brzozowska 133,
- budynek sklepu w Krościenku Wyżnym, ul. Parkowa 2,
- budynek sklepu w Krościenku Wyżnym, ul. Północna 233 A.

3.2. Gospodarka wodno-ściekowa

Mieszkańcy gminy zaopatrują się w wodę przede wszystkim z wodociągu ale też z indywidualnych ujęć. Sieć wodociągowa na terenie gminy ma długość 9,1 km. Sieć wodociągowa pokrywa zapotrzebowanie 80% wszystkich mieszkańców. Woda do sieci

wodociągowej dostarczana jest z ujęć powierzchniowych i poddawana podstawowym procesom technologicznym mającym na celu dezynfekcję i uzdatnienie.

Na terenie gminy funkcjonuje sieć kanalizacyjna. Długość sieci kanalizacyjnej na koniec 2019 r. wynosiła 73 km. Do sieci przyłączonych jest 1520 budynków, co stanowi 93,9% ogółu budynków.

Według stanu na koniec 2019 r. w przydomowe oczyszczalnie ścieków wyposażonych było 6 nieruchomości (0,4%), ze zbiorników bezodpływowych korzysta 94 budynki (5,7%).

3.3. Hałas

W 2018 roku na terenie Województwa Podkarpackiego zostały opracowane mapy akustyczne dla dróg krajowych o ruchu powyżej 3 000 000 pojazdów rocznie. Klimat akustyczny województwa podkarpackiego kształtują trasy komunikacyjne, takie jak: drogi, koleje, lotniska. Jednak to ruch drogowy, odbywający się na ulicach miast, jest głównym zagrożeniem wpływającym na stan klimatu akustycznego. Ze względu na powszechność i gęstość występowania dróg, charakteryzuje się największym zasięgiem oddziaływania i stanowi główne zagrożenie na terenach zurbanizowanych. W latach 2005-2020 Wojewódzki Inspektorat Ochrony Środowiska w Rzeszowie nie prowadził na obszarze Gminy Krościenko Wyżne monitoringu hałasu z powodu braku uciążliwych akustycznie szlaków komunikacyjnych.

Uciążliwe dla mieszkańców gminy pod względem hałasu mogą być obiekty gospodarcze zlokalizowane w obrębie zabudowy mieszkaniowej oraz ruch kołowy przy drodze krajowej i drogach powiatowych.

Reasumując, zagrożenie hałasem na terenie gminy nie jest wysokie. Zgodnie z rysunkiem planszy Zmiany Studium – Kierunków Zagospodarowania Przestrzennego – nowe inwestycje o charakterze produkcyjno – usługowym lub produkcyjnym, przemysłowym, składowym i infrastrukturalnym mają znaleźć się poza zespołami zabudowy mieszkaniowej.

3.4. Gospodarka odpadami

Głównym źródłem powstawania odpadów są gospodarstwa domowe, obiekty użyteczności publicznej oraz obiekty handlowo-usługowe czy przemysłowe.

Miejscem zagospodarowania odpadów komunalnych odbieranych z nieruchomości zamieszkałych i niezamieszkałych z terenu gminy jest Zakład Unieszkodliwiania Odpadów w Krośnie. Trafiają tam zmieszane odpady komunalne, odpady zielone, odpady ulegające biodegradacji, odpady nieulegające biodegradacji (cementarne) oraz pozostałości z sortowania odpadów komunalnych przeznaczonych do składowania. Zgodnie z harmonogramem odbioru odpadów, odpady zmieszane – mokre odbierane są dwa razy w miesiącu. Odpady segregowane – suche odbierane są również dwa razy w miesiącu, w innym dniu niż odpady zmieszane.

Odpady unieszkodliwiane poprzez składowanie są deponowane docelowo na wyznaczonych regionalnych składowiskach odpadów innych niż niebezpieczne i obojętne

(RSO). Dla Gminy Krościenko Wyżne wyznaczono następujące składowiska odpadów innych niż niebezpieczne i obojętne:

- dla odpadów zmieszanych – Sortownia odpadów komunalnych zmieszanych i z selektywnej zbiórki/kompostownia, ul. Białobrzaska 108, 38-400 Krosno,
- dla odpadów zielonych oraz innych bioodpadów – Kompostownia, ul. Białobrzaska 108, 38-400 Krosno,
- dla odpadów powstających w procesie mechaniczno-biologicznego przetwarzania zmieszanych odpadów komunalnych – składowiska/instalacje zastępcze – Składowisko „Krosno”.

Zgodnie z ustawą z dnia 14 grudnia 2012 r. o odpadach wspomnianej w obowiązującym „Planie gospodarki nisko emisyjnej dla obszaru obejmującego Miasto Krosno oraz Gminy: Jedlicze, Miejsce Piastowe, Chorkówka, Korczyna, Wojaszówka i Krościenko Wyżne” przedstawiono zasady postępowania z odpadami. W akcie prawnym określono środki służące ograniczeniu zagrożenia dotyczącego zanieczyszczenia powierzchni ziemi, wód oraz powietrza, jak również zapewnienia bezpieczeństwa ludności. Zgodnie z tym obowiązuje poniżej przytoczona hierarchia: zapobieganie powstawania odpadów, przygotowanie do ponownego użycia, recykling, inne procesy odzysku, unieszkodliwianie.

Jednostka terytorialna	Ilość odpadów w ogółem	Łączna ilość odpadów niesegregowanych	Ilość odpadów segregowanych	Ilość odpadów wielkogabarytowych	Ilość odpadów innych	Ilość odpadów na 1 mieszkańca	Ilość złożonych deklaracji	Ogółem w przeliczeniu na liczbę deklaracji
	t	t	t	t	t	kg	szt.	kg
Krościenko Wyżne	1 311,15	534,030	553,93	110,120	113,07	234	1 478	887

Tabela 7. Dane przedstawiają ilość odpadów komunalnych w Gminie Krościenko Wyżne na rok 2020. Źródło: opracowanie własne na podstawie danych z GUS.

Na terenie gminy znajduje się Punkt Selektywnej Zbiórki Odpadów Komunalnych. Punkt zlokalizowany został przy ul. Południowej, obok parkingu cmentarza parafialnego. (PSZOK) zbiera odpady problemowe takie jak: odpady budowlane i rozbiórkowe, odpady wielkogabarytowe, zużyty sprzęt elektryczny i elektroniczny, odpady niebezpieczne (puszki po farbach, lakierach, świetlówki), przeterminowane leki, zużyte baterie i akumulatory małogabarytowe, zużyte opony, popioły paleniskowe, odpady biodegradowalne. W ramach działalności PSZOK funkcjonuje punkt napraw i przygotowania odpadów do ponownego użycia.

4. Prognoza dalszych zmian zachodzących w środowisku

Dalszy rozwój społeczno-gospodarczy gminy Krościenko Wyżne przyczyni się do zwiększenia liczby nowopowstających budynków o różnym przeznaczeniu na terenie gminy.

Rozwój nowej zabudowy wiąże się z takimi skutkami dla środowiska jak:

- zwiększony pobór wody,
- zwiększona ilość odprowadzanych ścieków,
- zwiększona ilość powstałych odpadów,
- zmniejszenie terenów powierzchni biologicznie czynnej,
- wzrost hałasu będącym efektem wzmożonego ruchu komunikacyjnego,
- wzrost emisji zanieczyszczeń,
- zmiana warunków topoklimatycznych.

W celu minimalizacji uciążliwości dla środowiska rozwój społeczno-gospodarczy Gminy Krościenko Wyżne powinien uwzględniać następujące zasady:

- przy zagospodarowaniu nowych nieruchomości, należy utrzymywać w miarę możliwości jak najwyższy wskaźnik powierzchni biologicznie czynnej,
- promować transport publiczny i wprowadzić politykę i działania na rzecz rozwoju transportu rowerowego,
- systematycznie zastępować indywidualne źródła ciepła (np. opalane węglem) odnawialnym źródłami energii takimi jak: pompy ciepła, panele fotowoltaiczne, zgodnie z planem gospodarki niskoemisyjnej, piecami gazowymi,
- w związku z postępującymi zmianami klimatu należy stworzyć warunki do retencjonowania wody w okresach o wzmożonej liczbie opadów, w celu wykorzystania ich w okresach suszy,
- tereny przeznaczone pod zabudowę uzbroić w sieci wodno-kanalizacyjne,
- prowadzić i promować selektywną zbiórkę odpadów komunalnych.

5. Określenie przyrodniczych predyspozycji do kształtowania struktury funkcjonalno – przestrzennej

Kształtowanie struktury funkcjonalno-przestrzennej gminy Krościenko Wyżne powinno uwzględniać podstawowe uwarunkowanie przyrodnicze, takie jak:

- wymagające ochrony strefy ujęć wody,
- zróżnicowanie biocenotyczne i krajobrazowe oraz bioróżnorodności obszaru gminy,
- potrzebę utrzymania układów ciągów ekologicznych, poprzez zakaz ich zabudowy,
- konieczność zachowania korytarzy przewietrzania, w tym klinów napowietrzających, stanowiących naturalne lub projektowane obszary wolne od zabudowy, mające na celu poprawę przepływu powietrza,
- zachowanie naturalnego ukształtowania dolin, z systemem zadrzewień i zakrzewień,
- potrzebę zalesiania gruntów marginalnych dla rolnictwa z uwzględnieniem potrzeb ochrony przyrody,

- wprowadzenie zakazu zabudowy na obszarach szczególnego zagrożenia powodzią,
- utrzymywanie drożności rowów, kanałów i urządzeń melioracyjnych,
- zachowanie oczek wodnych jako naturalnych zbiorników wodnych,
- rozbudowa systemu kanalizacji sanitarnej, budowa kanalizacji deszczowej eliminującej w maksymalny sposób indywidualne sposoby utylizacji ścieków sanitarnych i deszczowych,
- utrzymanie i ochrona naturalnej roślinności w postaci łąk, zadrzewień i zakrzewień, stanowiącej obudowę brzegów rzek i cieków.

6. Ocena przydatności środowiska dla różnych rodzajów użytkowania i form zagospodarowania

Biorąc pod uwagę uwarunkowania gminy Krościenko Wyżne, dalszy rozwój przestrzenny gminy powinien odbywać się na następujących zasadach:

- Na terenach objętych obszarowymi formami ochrony przyrody intensywność zabudowy powinna być niska.
- Na terenach obszarowych form ochrony przyrody (z wyjątkiem rezerwatów) powinno dopuszczać się zabudowę o charakterze mieszkaniowym, rekreacyjnym oraz usług nieuciążliwych np. sportowych.
- Zabudowa o profilu produkcyjno-składowo-magazynowym powinna być sytuowana wzdłuż dróg krajowych oraz wojewódzkich, na terenach predysponowanych do szybkiego uzbrojenia w infrastrukturę techniczną.

6.1. Ograniczenia wynikające z oddziaływania elementów infrastruktury komunikacyjnej

Przy określaniu przeznaczenia terenu w sąsiedztwie szlaków komunikacyjnych, które są głównym źródłem hałasu na terenie gminy, należy uwzględnić zgodnie z art. 114 ust 1. ustawy z dnia 27 kwietnia 2001 r. Prawo ochrony środowiska rodzaje terenów, podlegających ochronie akustycznej, dla których obowiązują dopuszczalne poziomy hałasu zgodnie z przepisami odrębnymi.

6.2. Ograniczenia wynikające z oddziaływania elementów infrastruktury technicznej

Ograniczenia w zagospodarowaniu przestrzennym związane z występowaniem elementów infrastruktury elektroenergetycznej związane są z ochroną przed polami elektromagnetycznymi. Rozbudowa elementów układu elektroenergetycznego powinna następować równocześnie z zagospodarowaniem nowych terenów przeznaczonych do zabudowy.

Ochrona przed polami elektromagnetycznymi polega na zapewnieniu jak najlepszego stanu środowiska poprzez:

- utrzymanie poziomów pól elektromagnetycznych poniżej dopuszczalnych lub co najmniej na tych poziomach,
- zmniejszenie poziomów pól elektromagnetycznych co najmniej do dopuszczalnych, gdy nie są one dotrzymane.

Przez obszar Gminy Krościenko Wyżne, przebiegają linie elektroenergetyczne wysokiego i najwyższego napięcia:

- linia elektroenergetyczna najwyższego napięcia NN 400 kV relacji Tarnów – Krosno Iskrzynia wraz z pasem technologicznym o szerokości 50 m,
- linia elektroenergetyczna wysokiego napięcia WZ 110 kV relacji Krosno Iskrzynia – Krosno Wisze wraz z pasem technologicznym o szerokości 20 m,
- linia elektroenergetyczna wysokiego napięcia WZ 110 kV relacji Krosno Iskrzynia – Besko wraz z pasem technologicznym o szerokości 20 m,
- linia elektroenergetyczna wysokiego napięcia WZ 110 kV relacji Krosno Iskrzynia – Iwonicz wraz z pasem technologicznym o szerokości 20 m,
- linia elektroenergetyczna wysokiego napięcia WZ 110 kV relacji Krosno Iskrzynia – Brzozów wraz z pasem technologicznym o szerokości 20 m.

Dodatkowo na terenie gminy znajdują się stacje transformatorowe SN/nN i elektroenergetyczna stacja redukcyjna „Krosno Iskrzynia” 400/110 kV wraz z głównym punktem zasilania (GPZ).

Inwestycjami planowanymi w zakresie energetyki są:

- budowa dwutorowej linii elektroenergetycznej WN 110 kV w technologii napowietrzno-kablowej relacji Krosno Iskrzynia – Krosno oraz Krosno Iskrzynia – Strzyżów wraz z pasem technologicznym o szerokości 20 m.

Linie mogą wpływać na organizmy żywe poprzez oddziaływanie dwóch niezależnych składowych pola elektroenergetycznego – elektrycznej i magnetycznej. Przyczyną powstawania pola elektrycznego jest napięcie istniejące pomiędzy poszczególnymi jej przewodami fazowymi a ziemią. Z kolei prąd płynący tymi przewodami jest przyczyną powstawania pola magnetycznego.

Poziomy pole elektrycznych i magnetycznych wytwarzanych przez linie i stacje elektroenergetyczne podlegają ograniczeniom w miejscach przebywania i zamieszkania ludzi, zgodnie z rozporządzeniem Ministra Zdrowia z dnia 17 grudnia 2019 roku w sprawie dopuszczalnych poziomów pól elektromagnetycznych w środowisku.

Zgodnie z powyższymi przepisami dla pola elektrycznego o częstotliwości 50 Hz dopuszczalna wartość natężenia wynosi 10 kV/m. Dodatkowo na terenach przeznaczonych pod zabudowę mieszkaniową, natężenie pola elektrycznego nie może przekraczać wartości 1kV/m. Poniżej tej wartości przebywanie ludności w tych obszarach nie podlega ograniczeniom.

Natężenie pola magnetycznego o częstotliwości 50 Hz nie powinno przekraczać 60 A/m. Linie elektroenergetyczne o napięciu 400 kV oraz 110 kV na terenie gminy muszą przebiegać w bezpiecznych odległościach od zwartej zabudowy mieszkalnej. Podobnie

przedstawia się lokalizacja podstacji elektroenergetycznych i stacji telefonii komórkowej.

6.3. Ograniczenia wynikające z oddziaływania infrastruktury sanitarnej

Elementami infrastruktury sanitarnej, które generują ograniczenia w zagospodarowaniu przestrzennym na obszarze objętym opracowaniem są cmentarze i ujęcia wody.

Zgodnie z Rozporządzeniem Ministra Gospodarki Komunalnej z dnia 25.08.1959 r., odległość cmentarza od zabudowań mieszkalnych, od zakładów produkujących artykuły żywnościowe, zakładów żywienia zbiorowego bądź zakładów przechowujących artykuły żywności oraz od studzien, źródeł i strumieni służących do czerpania wody do picia i potrzeb gospodarczych powinna wynosić co najmniej 150 metrów. Odległość ta może być zmniejszona do 50 metrów pod warunkiem, że teren w graniach od 50 do 150 metrów odległości od cmentarza posiada sieć wodociągową i wszystkie budynki korzystające z wody są do tej sieci podłączone. Odległość od granicy cmentarza ujęć wody o charakterze zbiorników wodnych, służących jako źródło zaopatrzenia sieci wodociągowej w wodę do picia i potrzeb gospodarczych, nie może być mniejsza niż 500 m.

Ujęcia wód podziemnych na terenie gminy Krościenko Wyżne należy chronić w oparciu o przepisy Prawa wodnego, które stanowi, że w celu zapewnienia odpowiedniej jakości wody ujmowanej do zaopatrzenia ludności w wodę przeznaczoną do spożycia oraz zaopatrzenia zakładów wymagających wody wysokiej jakości, a także ze względu na ochronę zasobów wodnych, mogą być ustanawiane:

- 1) strefy ochronne ujęć wody;
- 2) obszary ochronne zbiorników wód śródlądowych.

Strefę ochronną ujęcia wody stanowi obszar, na którym obowiązują zakazy, nakazy i ograniczenia w zakresie użytkowania gruntów oraz korzystania z wody. Strefę ochronną dzieli się na teren ochrony bezpośredniej i pośredniej.

Dopuszcza się ustanowienie strefy ochronnej obejmującej wyłącznie teren ochrony bezpośredniej, jeżeli jest to uzasadnione lokalnymi warunkami hydrogeologicznymi, hydrologicznymi i geomorfologicznymi oraz zapewnia konieczną ochronę ujmowanej wody.

7. Określenie uwarunkowań ekofizjograficznych

7.1. Obszary predysponowane do pełnienia funkcji przyrodniczych.

Ze względu na uwarunkowania środowiskowe, określone w poprzednich etapach opracowania, obszary objęte dokumentem planistycznym nie zostaną przeznaczone do pełnienia funkcji przyrodniczych (ekologicznych), wiążących się z reguły z wprowadzaniem różnych form ochrony środowiska. Należą do nich funkcje: glebochronne, wodochronne, związane z ochroną kopalin, różnorodności biologicznej, krajobrazowej oraz tzw.

georóżnorodności. Pełnienie tych funkcji wiąże się z zakazem lub ograniczeniem prowadzenia niektórych polityk przestrzennych lub wprowadzania form zagospodarowania przestrzennego na obszarach, gdzie:

- istnieją wysokie walory przyrodnicze (np. siedliska i gatunki będące przedmiotem zainteresowania Wspólnoty);
- występują ograniczenia przyrodnicze lub prawne dla zagospodarowania przestrzennego;
- brak jest przydatności dla realizacji funkcji społeczno-gospodarczych.

W ich skład mogą wchodzić zarówno tereny pozbawione zagospodarowania przestrzennego, jak i obszary gdzie realizowane są niektóre funkcje społeczno-gospodarcze oraz istnieje ekstensywne zagospodarowanie przestrzenne. Obszary predysponowane do pełnienia funkcji przyrodniczych cechują się zróżnicowaną wartością (cennieścią), od której zależy ich potencjalny reżim ochronny.

7.2. Obszary predysponowane do pełnienia funkcji społeczno-gospodarczych.

Z obszarów przydatnych dla tych funkcji wyklucza się m.in. większość terenów o dominujących funkcjach przyrodniczych, chociaż niektóre obszary leśne czy rolnicze (łąki i pastwiska) mogą też pełnić ekstensywnie realizowane funkcje gospodarcze.

Proponuje się, aby nowa zabudowa o funkcjach społeczno-gospodarczych stanowiła uzupełnienie istniejącej zwartej struktury funkcjonalno-przestrzennej.

W przypadku wyznaczenia nowych terenów pod zabudowę należy uwzględnić następujące zasady minimalizujące oddziaływanie na formy ochrony przyrody:

- wprowadzania systemów gospodarki ściekowej (kanalizacja zbiorcza, oczyszczalnie ścieków – grupowe i indywidualne);
- wprowadzania centralnych (zbiorczych) systemów grzewczych;
- likwidacji substandardowego zainwestowania rekreacyjnego lub mieszkaniowego;
- wprowadzania podziemnej infrastruktury liniowej (linii energetycznych, rurociągów)
- odtwarzanie dawnych stosunków wodnych, poprzez wprowadzanie obiektów małej retencji, likwidację systemów odwadniających lub przywracanie dawnego biegu cieków;
- lokalizację elementów przeciwhałasowych oraz ograniczających dyspersję zanieczyszczeń atmosferycznych wzdłuż szlaków komunikacyjnych;
- prowadzenie proekologicznej gospodarki leśnej oraz zalesianie;
- wprowadzanie zadrzewień i zakrzewień pasmowych i kępowych w obrębie terenów rolnych i wsi;
- stosowanie zintegrowanej i ekologicznej gospodarki rolnej;
- dostosowywanie pokrywy roślinnej i użytków do warunków przyrodniczych, np. rzeźby terenu i głębokości poziomu wód gruntowych.

8. Wykorzystane materiały

Literatura:

- Dylikowa A., 1973, *Geografia Polski. Krainy geograficzne*. PZWS, Warszawa,
- Kondracki J., 1998, *Geografia regionalna Polski*. PWN, Warszawa,
- Okołowicz W., Martyn D., 1979, *Regiony klimatyczne Polski*. W: Atlas geograficzny Polski, Warszawa,
- Romer E., 1949, *Regiony klimatyczne Polski*. Prace Wrocławskiego Towarzystwa Naukowego,
- Woś A., 1999, *Klimat Polski*. PWN, Warszawa,
- Matuszkiewicz Jan Marek, *Regionalizacja geobotaniczna Polski*, IGiPZ PAN, Warszawa, 2008,
- Wojciech Mróz (red.), Inspekcja Ochrony Środowiska, 6410 *Zmiennowilgotne łąki trzęślicowe – Przewodnik metodyczny Część trzecia*, Biblioteka Monitoringu Środowiska, Warszawa, 2012

Akty prawne i inne opracowania:

- „Konceptcja Przestrzennego Zagospodarowania Kraju 2030 (KPZK 2030)” z 27 kwietnia 2012 r., opublikowaną w Monitorze Polskim (Monitor Polski 2012, poz. 252) jako załącznik do Uchwały Nr 239 Rady Ministrów z dnia 13 grudnia 2011 r.,
- Natura 2000 – Standardowy Formularz Danych dla obszarów specjalnej ochrony (OSO) Łąki w Komborni (PLH 180042),
- Ustawa o planowaniu i zagospodarowaniu przestrzennym (Dz. U. 2021 poz. 741 z późn. zm.),
- Prawo geologiczne i górnicze (Dz. U. 2021 poz. 1420 t.j.),
- Prawo ochrony środowiska (Dz. U. 2021 poz. 1973 t.j.),
- Prawo wodne (Dz. U. 2021 poz. 624 z późn. zm.),
- Instytut Dobrych Ekorozwiązań „Alternatywa” sp. z o.o., Consus Carbon Engineering sp z o.o., Plan gospodarki niskoemisyjnej dla obszaru obejmującego Miasto Krosno oraz Gminy: Jedlicze, Miejsce Piastowe, Chorkówka, Korczyna, Wojaszówka i Krościenko Wyżne na lata 2015 – 2020, Krosno, sierpień, 2016,
- Prognoza oddziaływania na środowisko projektu „Planu zrównoważonego rozwoju publicznego transportu zbiorowego dla Gmin: Chorkówka, Jedlicze, Miejsce Piastowe, Korczyna, Krościenko Wyżne, Krosno i Wojaszówka”, 2014 ,
- Majer Maciej, Prognoza oddziaływania Strategii Miejskiego Obszaru Funkcjonalnego KROSNO, Cieszyn, Krosno, wrzesień 2016 r.,
- „Program Strategicznego Rozwoju Transportu Województwa Podkarpackiego do roku 2023 wraz z Prognozą oddziaływania na środowisko”, przyjętą Uchwałą Nr 129/2815/15 Zarządu Województwa Podkarpackiego z dnia 29 grudnia 2015 r.,
- „Strategia Rozwoju Gminy Krościenko Wyżne do roku 2025”, przyjętą Uchwałą Nr XIII/93/2016 Rady Gminy Krościenko Wyżne z dnia 27 stycznia 2016 r.,
- „Strategia Rozwoju Województwa - Podkarpackie 2030”, przyjętą Uchwałą Nr XXVII/458/20 Sejmiku Województwa Podkarpackiego z dnia 28 września 2020 r.,

- Ustawa o ochronie przyrody,
- Ustawa o udostępnianiu informacji o środowisku i jego ochronie, udziale społeczeństwa w ochronie środowiska oraz o ocenach oddziaływania na środowisko,
- Zarząd Województwa Podkarpackiego, „Plan Zagospodarowania Przestrzennego Województwa Podkarpackiego – Perspektywa 2030”, przyjętym Uchwałą Nr LIX/930/18 Sejmiku Województwa Podkarpackiego z dnia 27 sierpnia 2018 r., Podkarpackie Biuro Planowania Przestrzennego w Rzeszowie – 2018 r.,
- Wnioskami instytucji do zmiany Studium,
- Wnioskami osób prywatnych do zmiany Studium,
- Materiałami pozyskanymi z Wojewódzkiej Inspekcji Ochrony Środowiska w Rzeszowie,
- Materiałami pozyskanymi z Urzędu Gminy w Krościenku Wyżnym.

Strony internetowe:

- www.geoportal.gov.pl/,
- www.gdos.gov.pl/,
- www.kzgw.gov.pl/,
- www.pgi.gov.pl/